

令和元年度

事業報告書

自 平成31年4月1日

至 令和2年3月31日



ふれあいネットワーク

三次市社会福祉協議会

目 次

| | |
|----------------------------|----|
| 総括 | 1 |
| I 法人運営の取り組み | |
| 1. 沿革・歩み | 2 |
| 2. 事務所の所在地 | 3 |
| 3. 三次市社会福祉協議会組織図 | 4 |
| 4. 役員評議員一覧 | 5 |
| 5. 三次市社会福祉協議会本支所・施設・年代別職員数 | 6 |
| 6. 会議の開催 | 7 |
| 7. 社協組織の基盤強化と活動財源の確保 | 8 |
| 8. 三次市指定管理施設の管理運営 | 10 |
| II 地域福祉事業 | |
| 1. 地域福祉活動の推進 | |
| (1) ボランティアはるかぜネット | 11 |
| (2) ふれあいいきいきサロン事業の推進 | 11 |
| (3) 高齢者ふれあい・いきいきサロン支援事業 | 11 |
| (4) 出前講座 | 11 |
| (5) 総合相談 | 12 |
| 2. 地区社協活動育成事業 | |
| (1) 令和元年度地区社会福祉協議会役員研修会 | 12 |
| (2) 各地区社会福祉協議会との連携・協働 | 12 |
| (3) 地区社協事業活動概況 | 12 |
| 3. ボランティアセンター事業 | |
| (1) ボランティアの発掘・育成 | 14 |
| (2) ボランティアグループへの活動助成 | 14 |
| (3) ボランティア活動保険 | 14 |
| (4) 三次なんでもボランティアバンクへの登録と募集 | 14 |
| (5) 手話・点字・録音ボランティア養成講座 | 15 |
| (6) 三次市被災者サポートボラネット推進事業 | 15 |
| 4. 三次市地域支え合いセンター | 16 |
| 5. 生活支援体制整備事業 | |
| (1) 地域の実態把握・情報整理・課題分析の取り組み | 16 |
| (2) 三次市高齢者生活支援情報更新・作成・配布 | 16 |
| (3) 協議体に関する取り組み | 17 |
| (4) 生活支援サポーター養成 | 17 |
| (5) 元気サロンの開設支援 | 17 |
| 6. 三次市生活サポート事業 | 18 |
| 7. 福祉教育活動推進事業 | |
| (1) 福祉教育推進校の指定と活動助成 | 18 |
| (2) 福祉学習への社協職員派遣 | 19 |
| (3) 福祉体験学習の講師調整、活動資機材の貸出 | 19 |
| 8. 広報事業 | |
| (1) 市社協広報誌「みよし社協だより」の発行 | 19 |

| | |
|-------------------------------|----|
| (2) 第16回みよし健康福祉まつりへの参加 | 19 |
| (3) 市社協ホームページへの情報掲載 | 19 |
| (4) ケーブルテレビのニュース放送と文字放送への情報掲載 | 19 |
| (5) 市社協支所・施設だよりの発行 | 19 |
| (6) 市内在局の報道機関への各種研修会の開催等の情報提供 | 19 |
| III 福祉サービス利用の相談と支援 | |
| 1. ふれあい福祉センター事業 | |
| (1) 心配ごと相談 | 19 |
| (2) 法律相談 | 20 |
| (3) 相談窓口の広報 | 20 |
| 2. 福祉サービス利用援助事業「かけはし」 | |
| (1) 生活支援員 | 20 |
| (2) 相談件数等 | 20 |
| (3) 契約件数 | 21 |
| (4) ケース検討会議参加 | 21 |
| (5) 関係機関連絡会議と研修会への参加 | 21 |
| 3. 権利擁護センターもみじ | |
| (1) 契約締結審査委員会 | 21 |
| (2) 相談会の開催 | 21 |
| (3) 相談実績 | 22 |
| (4) 受任・契約実績 | 22 |
| (5) 令和元年度三次市市民後見人養成事業 | 23 |
| 4. 生活福祉資金等貸付相談事業 | 23 |
| 5. 民生委員児童委員会活動への支援と連携 | 24 |
| 6. 行政、各種関係団体との連携・協働体制の構築 | 24 |
| 7. 介護支援専門員連絡協議会の活動支援 | 24 |
| 8. 地域人材確保推進体制整備事業 | 24 |
| IV 介護保険事業・障害福祉サービス | |
| 1. 訪問介護 | 25 |
| 2. 通所介護 | 25 |
| 3. 短期入所生活介護 | 25 |
| 4. 福祉用具貸与事業 | 26 |
| 5. 居宅介護支援事業 | 26 |
| 6. 介護老人福祉施設・認知症対応型共同生活介護 | 26 |
| 7. 介護予防支援業務 | 26 |
| 8. 要介護認定調査 | 26 |
| V 地域支援（高齢者介護予防）事業 | |
| 1. 地域健康づくり事業 | 27 |
| 2. 元気ハツラツ教室 | 27 |
| 3. 高齢者トレーニング教室 | 27 |
| 4. トレーニング拠点定期指導 | 27 |
| 5. 家族介護者教室 | 27 |
| 6. 家族介護者交流事業 | 28 |
| 7. 食の自立支援事業 | 28 |
| 8. 軽度生活援助事業 | 28 |

| | |
|--------------------------|----|
| 9. 認知症高齢者生活援助事業 | 29 |
| VI 地域支援（障がい者自立生活支援）事業 | |
| 1. 移動支援事業 | 29 |
| 2. 障害児生活訓練事業 | 29 |
| 3. 要約筆記奉仕員・手話通訳者派遣事業 | |
| (1) 要約筆記奉仕員派遣事業 | 29 |
| (2) 手話通訳者派遣事業 | 29 |
| (3) 点字・声の広報等発行事業 | 30 |
| VII その他の福祉サービス | |
| 1. 障がい児者ふれあい事業 | 30 |
| 2. 福祉機器リサイクル事業 | 31 |
| 3. 福祉用具短期貸出事業 | 31 |
| 4. 福祉車両の貸出 | 31 |
| 5. 産前・産後ヘルパー派遣事業 | 31 |
| 6. 障がい者福祉団体との連携と支援 | 31 |
| VIII 共同募金事業・日本赤十字社事業への協力 | |
| 1. 共同募金事業 | 31 |
| 2. 日本赤十字社事業への協力 | 32 |

《総括》

「第5次地域福祉活動計画」のスタートとなった令和元年度は、地域住民や地区社協の意見や要望等を取り入れながら事業の企画検討を行い、本所支所域において効率的かつ重点的に地域福祉事業を展開し、地域共生社会構築への一歩を踏み出しました。また、引き続き市の施策や関係機関と連携、協働した地域包括ケアや介護予防事業等に取り組みました。

一方、法人運営においては厳しい財政状況が続いており、市社協運営の将来の方向性、経営基盤の強化のあり方、事業の再構築等に向けて検討を行いました。

三次市社会福祉協議会が令和元年度に取り組んだ「法人運営」「地域福祉事業」「介護保険事業」などの概要は次の通りです。

「法人運営」

想定を上回る介護保険収入の減少が法人運営に影響を及ぼしている中、財政状況の健全化や安定した経営を持続させるため総務部会を開催し、市社協の抜本的な運営の方向性、職員給与・手当の改正や指定管理施設の管理運営及び事業の整理・見直しによる収入の確保と支出削減等の対応策をまとめました。

「地域福祉事業」

第5次地域福祉活動計画の活動目標に基づき、地域に出向き住民福祉活動等の支援活動を行いました。住民主体による地域の通いの場づくりとして「元気サロン」や「ふれあいいきいきサロン」の立ち上げや運営支援をはじめ、「ボランティアはるかぜネット」「三次市生活サポート事業」「出前講座」等の取り組みを進めました。

また、利用者が増加している「福祉サービス利用援助事業かけはし」や「権利擁護センターもみじ」では関係機関と連携をとりながら適切な相談支援や支援員の養成を行い、権利擁護センターでは三次市初の市民後見人が2名誕生しました。

そのほか、今年度で終了した「三次市地域支え合いセンター事業」においては被災者の相談援助を継続し、今後の災害時の支援活動につなげていくことができました。

「介護保険事業」

利用者の減少により介護保険事業の減収が進み、介護人材の不足も課題となっています。ケアプランセンターみよし北・南の統合をはじめ、効率的な事業所運営や経費の削減を徹底した経営に取り組みました。また、経営改善とサービスの質の向上のため、介護保険事業所管理者会議、職員の研修への参加、法人内における事業部門ごとの会議などを行いました。

「その他」

共同募金事業、日本赤十字社事業への協力、障害者児者ふれあい事業などを行いました。

I 法人運営の取り組み

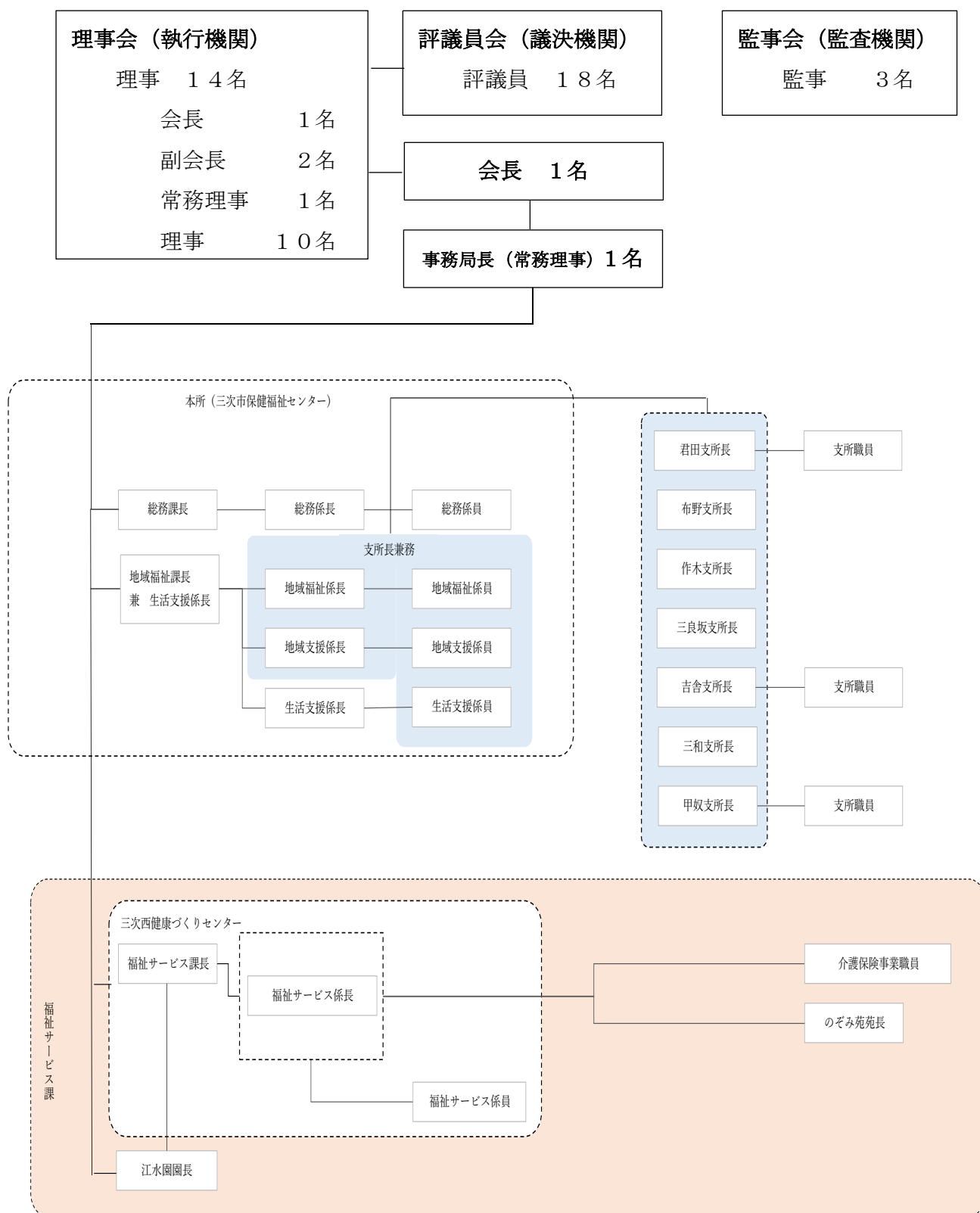
1. 沿革・歩み

| | |
|-------------|---|
| 平成15年12月16日 | 広島県知事より新社会福祉協議会設立認可 |
| 平成16年4月1日 | 三次市・君田村・布野村・作木村・吉舎町・三良坂町・三和町・甲奴町の各社会福祉協議会が合併して「三次市社会福祉協議会」となる。 |
| 平成17年4月1日 | ホームヘルプセンターさくぎ・ふの事業所統合により「ホームヘルプセンターみよし北」開設 |
| 平成18年4月1日 | ホームヘルプセンターきさ・みらさか事業所統合により「ホームヘルプセンターみよし南」開設 |
| 平成20年4月1日 | グループホームみらさか「のぞみ苑」開設（指定管理施設） |
| 平成20年4月1日 | ケアプランセンター江水園・ふの事業所統合により「ケアプランセンターみよし北」開設 |
| 平成20年4月1日 | 「権利擁護センターもみじ」開設 |
| 平成20年5月1日 | 「デイサービスセンターみわ」開設 |
| 平成21年6月1日 | ケアプランセンターみよし・きみた事業所統合により「ケアプランセンターみよし」開設 |
| 平成21年6月1日 | ケアプランセンターきさ・みわ事業所統合により「ケアプランセンターきさ」開設 |
| 平成22年7月1日 | ケアプランセンターみよし・みよし北事業所統合により「ケアプランセンターみよし北」開設 |
| 平成23年4月1日 | 三次西健康づくりセンター指定管理開設 ホームヘルプセンターみよし・みよし北事業所統合により「ホームヘルプセンターみよし」開設 |
| 平成23年5月1日 | 「デイサービスセンターみよし」開設 |
| 平成26年10月1日 | ケアプランセンターみらさか・きさ事業所統合により「ケアプランセンターみよし南」開設 |
| 令和元年9月1日 | ケアプランセンターみよし北・南 事業所統合により「みよし社協居宅介護支援事業所」開設 |
| 令和2年3月31日 | 「福祉レンタルみよし」廃止 |

2. 事務所の所在地

| | |
|--------------|---|
| 本所 | 〒728-0013 三次市十日市東三丁目14番1号 三次市福祉保健センター内 電話 (0824) 63-8975 FAX (0824) 62-6827 |
| 君田支所 | 〒728-0401 三次市君田町東入君718番地6 君田保健センター内 電話 (0824) 53-2964 FAX (0824) 53-7002 |
| 布野支所 | 〒728-0201 三次市布野町上布野11093番地1 布野保健福祉センター内 電話 (0824) 54-2042 FAX (0824) 54-2883 |
| 作木支所 | 〒728-0124 三次市作木町下作木1503番地 作木老人福祉センター内 電話 (0824) 55-2119 FAX (0824) 55-7002 |
| 吉舎支所 | 〒729-4211 三次市吉舎町吉舎723番地1 吉舎保健センター内 電話 (0824) 43-3301 FAX (0824) 43-7005 |
| 三良坂支所 | 〒729-4304 三次市三良坂町三良坂737番地1 みらさか福祉センター内 電話 (0824) 44-2182 FAX (0824) 44-7005 |
| 三和支所 | 〒729-6702 三次市三和町敷名11460番地2 みわ総合福祉センター内 電話 (0824) 52-3143 FAX (0824) 52-7009 |
| 甲奴支所 | 〒729-4102 三次市甲奴町西野40番地1 三次市甲奴支所内 電話 (0847) 67-2075 FAX (0847) 67-2195 |
| 江水園 | 〒728-0131 三次市作木町香淀655番地 電話 (0824) 55-3388 FAX (0824) 55-7066 |
| グループホームみらさか | 〒729-4303 三次市三良坂町灰塚37番地12 電話 (0824) 44-3738 FAX (0824) 44-7101 |
| 三次西健康づくりセンター | 〒728-0026 三次市日下町143番地1 電話 (0824) 65-0321 FAX (0824) 65-0362 |

3. 三次市社会福祉協議会組織図（令和2年3月31日現在）



4. 役員評議員一覧（令和2年3月31日現在）

| | | | |
|--------------------------------|------|--------------------------------|-------|
| 理事（会長） | 田村武敏 | 評議員 | 多門寺賢爾 |
| 理事（副会長） | 尾崎義男 | 評議員 | 秋本益徳 |
| 理事（副会長） | 有田雅俊 | 評議員 | 上森幹雄 |
| 理事（常務理事） | 岡本一彦 | 評議員 | 児玉一基 |
| 理事 | 森田和利 | 評議員 | 佐藤 巧 |
| 理事 | 麓 知子 | 評議員 | 新家嘉宏 |
| 理事 | 鷲尾 實 | 評議員 | 岩崎笙子 |
| 理事 | 添田龍彦 | 評議員 | 加藤利明 |
| 理事 | 牧原英敏 | 評議員 | 松田敏昭 |
| 理事 | 田村眞司 | 評議員 | 原田豊春 |
| 理事 | 鴨池致良 | 評議員 | 日野正治 |
| 理事 | 福永 要 | 評議員 | 加藤良二 |
| 理事 | 森末善彦 | 評議員 | 中岡豊博 |
| 理事 | 足利晃昭 | 評議員 | 田村芳和 |
| 定数 14名 | | 評議員 | 伊藤 榮 |
| 監事 | 山口幸三 | 評議員 | 金広克枝 |
| 監事 | 藤井敏美 | 評議員 | 片岡征治 |
| 監事 | 安永 統 | 評議員 | 新元史子 |
| 定数 3名 | | 定数 18名 | |
| 任期 令和元年6月24日から令和3年定時評議員会終結の時まで | | 任期 平成29年4月1日から令和3年定時評議員会終結の時まで | |

5. 三次市社会福祉協議会本支所・施設・年代別職員数（令和2年3月31日現在）

| 番号 | 支所名 | 男性 | 女性 | 職員数 | 一般職 | | | | 医療職 | | | | 福祉職 | | | | | |
|----|--------------|----|-----|-----|-----|----|-----|-----|-----|----|-----|-----|-----|----|-----|-----|--|---|
| | | | | | 正職 | 嘱託 | 非常勤 | パート | 正職 | 嘱託 | 非常勤 | パート | 正職 | 嘱託 | 非常勤 | パート | | |
| 1 | 三次本所 | 9 | 14 | 23 | 17 | 4 | 2 | | | | | | | | | | | |
| 2 | 三次西健康づくりセンター | 8 | 25 | 33 | 1 | | | 4 | 1 | | | 2 | 3 | 1 | 1 | 20 | | |
| 3 | 君田支所 | 2 | 6 | 8 | | | 1 | 1 | | | | | | | | | | 6 |
| 4 | 布野支所 | 7 | 25 | 32 | 8 | | | | 1 | | | 1 | 3 | 1 | 2 | 16 | | |
| 5 | 作木支所 | 4 | 9 | 13 | 1 | | | | 1 | | | 1 | 1 | 1 | 2 | 6 | | |
| 6 | 吉舎支所 | 1 | 26 | 27 | | | 1 | | | | | 3 | 2 | | | 21 | | |
| 7 | 三良坂支所 | 4 | 11 | 15 | 2 | | | | | | 1 | 1 | | | 2 | 9 | | |
| 8 | 三和支所 | 3 | 11 | 14 | 1 | | | | | | | | 1 | | 2 | 10 | | |
| 9 | 甲奴支所 | 1 | 3 | 4 | | 1 | | | | | | 1 | | | | 2 | | |
| | 小計 | 39 | 130 | 169 | 30 | 5 | 4 | 5 | 3 | | 1 | 6 | 11 | 5 | 9 | 90 | | |
| 10 | 江水園 | 11 | 24 | 35 | 5 | | | 3 | 2 | | | | 11 | 1 | 5 | 8 | | |
| 11 | グループホーム | 6 | 14 | 20 | 1 | | | 3 | | | | | 4 | 2 | 7 | 3 | | |
| | 小計 | 17 | 38 | 55 | 6 | | | 6 | 2 | | | | 15 | 3 | 12 | 11 | | |
| | 合計 | 56 | 168 | 224 | 36 | 5 | 4 | 11 | 5 | | 1 | 6 | 26 | 8 | 21 | 101 | | |

| 職名 | | 30才未満 | 30～39才 | 40～49才 | 50～59才 | 60～69才 | 70才以上 | 合計 |
|-----|----------------|-------|--------|--------|--------|--------|-------|-----|
| 正職員 | 医療職 | | | 2 | 1 | | | 3 |
| | 事務局長 | | | | | 1 | | 1 |
| | 課長 (施設長・苑長) | | | | 4 | | | 4 |
| | 課長補佐 (係長) | | | | 5 | | | 5 |
| | 主任 | | | | | | | |
| | 主任主事 | | | | | | | |
| | 主事 | 2 | 10 | 20 | 20 | 2 | | 54 |
| | 計 | 2 | 10 | 22 | 30 | 3 | | 67 |
| | 嘱託職員 | | 4 | 1 | 2 | 4 | | 11 |
| | 嘱託職員(再) | | | | | 1 | | 1 |
| | 非常勤職員 | 3 | 4 | 6 | 9 | 6 | | 28 |
| | 非常勤職員 (パート) | | 3 | 12 | 3 | 34 | 32 | 84 |
| | 登録訪問 介護員 | | 2 | 3 | 5 | 21 | 2 | 33 |
| | 合計 | 5 | 23 | 44 | 49 | 69 | 34 | 224 |

| 職類 | 令和2年3月31日 | 平成31年3月 | 平成30年3月 | 平成29年3月 | 平成28年3月 | 平成27年3月 | 平成26年3月 |
|--------|-----------|----------|----------|----------|----------|----------|----------|
| 正職員 | 67人 29.9% | 65 30.0% | 63 29.4% | 66 30.4% | 65 28.8% | 70 32.7% | 71 30.6% |
| 嘱託職員 | 13人 5.8% | 17 7.8% | 18 8.4% | 18 8.3% | 18 8.0% | 20 9.3% | 19 8.2% |
| 非常勤職員 | 26人 11.6% | 32 14.7% | 36 16.8% | 36 16.6% | 44 19.5% | 42 19.6% | 44 19.0% |
| パート職員 | 85人 37.9% | 71 32.7% | 66 30.8% | 68 31.3% | 69 30.5% | 56 26.2% | 66 28.4% |
| 登録ヘルパー | 33人 14.7% | 32 14.7% | 31 14.5% | 29 13.4% | 30 13.3% | 26 12.1% | 32 13.8% |
| 合計 | 224人 100% | 217 100% | 214 100% | 217 100% | 226 100% | 214 100% | 232 100% |

6. 会議の開催

三次市社会福祉協議会の基本方針に基づいた活動、事業を計画的に展開していくために、根幹となる役員・評議員と事務局職員が法人運営に参画することにより社協活動を活発化させ、地域の活動により多くの住民が参画できる場面をつくっていくために、次の関係会議を開催しました。

- (1) 正副会長会議
- (2) 理事会
- (3) 評議員会
- (4) 監査会
- (5) 総務部会
- (6) 業務調整会議
- (7) 社協運営検討会議
- (8) 介護保険事業所管理者会議

[正副会長会議]

法人運営や理事会・評議員会開催の事前協議を行うために毎月開催しました。

[理事会]

| | |
|----------------------|--|
| 第1回 令和 元年 6月 6日 | 職務執行状況報告 平成30年度事業報告並びに決算の承認 理事及び監事候補者の推薦 評議員候補者の推薦 評議員選任・解任委員会の招集 評議員会の招集 |
| 第2回 令和 元年 6月 24日 | 正副会長及び常務理事の選定 |
| 第3回 令和 元年 7月 22日 | 令和元年度補正予算第1号の承認 評議員会の招集 |
| 第4回 令和 元年 11月 25日 | 職務執行状況報告 令和元年度補正予算第2号の承認 評議員会の招集 |
| 第5回 令和 2年 3月 25日 | 定款の一部変更の承認 就業規則の一部改正の承認 非常勤職員等就業規則の一部改正の承認 給与規則の一部改正の承認 福祉用具貸与事業の廃止の承認 令和2年度事業計画の承認 令和2年度収支予算の承認 |

| | |
|--|---------|
| | 評議員会の招集 |
|--|---------|

〔評議員会〕

| 開催日 | 内容 |
|--------------------|--|
| 第1回 令和 元年 6月24日 | 平成30年度事業報告並びに決算の承認 理事及び監事の選任 |
| 第2回 令和 元年 7月26日 | 令和元年度補正予算第1号の承認 |
| 第3回 令和 元年12月 2日 | 令和元年度補正予算第2号の承認 |
| 第4回 令和 2年 3月30日 | 定款の一部変更の承認 福祉用具貸与事業の廃止の承認 令和2年度事業計画の承認 令和2年度収支予算の承認 |

〔監査会〕

| | | |
|-----|-------------|--------------|
| 第1回 | 平成31年 4月12日 | 施設防火設備関係現地監査 |
| 第2回 | 令和 元年 5月29日 | 平成30年度決算監査 |
| 第3回 | 令和 元年11月20日 | 令和元年度中間監査 |

〔総務部会〕

| | | |
|-----|-------------|-----------------------|
| 第1回 | 令和 元年 8月13日 | 市社協の経営健全化に向けた取り組みについて |
| 第2回 | 令和 元年11月11日 | 市社協の経営健全化に向けた取り組みについて |
| 第3回 | 令和 2年 2月26日 | 市社協の経営健全化に向けた取り組みについて |
| 第4回 | 令和 2年 3月 9日 | 市社協の経営健全化に向けた取り組みについて |

〔業務調整会議〕

適宜開催し、事務局長、課長、施設長、課長補佐の管理職で、事業の効果的・効率的な展開のために、業務の調整を行いました。

7. 社協組織の基盤強化と活動財源の確保

(1) 役員・評議員及び職員研修

法人内研修を開催するとともに、外部の研修会等を積極的に活用し、役員・職員の資質の向上に努めました。

〔法人内研修会等開催状況〕

| 研修名、内容など | 参加人数 |
|---------------|------|
| 介護保険事業所事例発表研修 | 20名 |
| 接遇研修 | 30名 |
| 移乗介助研修 | 20名 |

〔法人外研修会等参加状況〕

| 研修名、内容など | 参加人数 |
|------------------------------|------|
| キャリア別社協職員研修（中堅職員） | 2名 |
| 社会福祉法人理事・監事の改選手続き研修 | 1名 |
| 居宅介護支援事業所等管理者研修・ケアマネジメント基礎研修 | 4名 |
| 社会福祉法人会計基礎研修 | 1名 |
| 広島県認知症介護実践者研修 | 1名 |
| 社会福祉法人監事研修 | 3名 |
| 社会福祉法人理事・評議員研修 | 6名 |
| 中国地区老人福祉施設研修大会 | 3名 |
| 介護予防と生活支援研修 | 1名 |
| 広島県ホームヘルプサービスセミナー新任訪問介護員研修 | 1名 |
| 職場のハラスメント防止対策と時間外労働の上限規則説明会 | 1名 |
| ターミナルケアにおける介護職の役割（在宅編） | 1名 |

など

（２）社協会員の加入促進

社協会員の加入促進の取り組みとして、「みよし健康福祉まつり」の参加や「みよし社協だより」などを通じて、広報活動や事業の紹介に努めました。

社協会費の令和元年度実績は、5,691,600円となり、対前年比で0.2%の減となりました。

〔会費・寄付金実績〕

（単位：円）

| 勘定科目 | 予算額 | 実績額 | 前年度実績額 |
|----------|------------|------------|------------|
| 会費収入 | 6,027,000 | 5,691,600 | 5,702,800 |
| 一般寄付 | 5,462,000 | 5,270,100 | 5,292,800 |
| 賛助会費収入 | 410,000 | 261,500 | 285,000 |
| 特別会費収入 | 155,000 | 160,000 | 125,000 |
| 一般寄付金収入 | 8,620,000 | 7,707,867 | 7,469,281 |
| 指定寄付金収入 | | 5,038,839 | 46,589 |
| 会費・寄付金合計 | 14,647,000 | 18,438,306 | 13,218,670 |

[会費・寄付金の推移]

単位：千円

| 年度 | 29 | | 30 | | 1 | |
|----------|--------|--------|--------|-------|--------|--------|
| | 件数 | 金額 | 件数 | 金額 | 件数 | 金額 |
| 会費収入 | 11,951 | 5,911 | 11,545 | 5,702 | 11,456 | 5,692 |
| 前年対比 (%) | | ▲1.0% | | ▲3.5% | | ▲0.2% |
| 寄付金収入 | 579 | 7,600 | 532 | 7,515 | 555 | 12,746 |
| 前年対比 (%) | | ▲26.7% | | ▲1.1% | | 171.5% |

(3) 苦情解決体制

第三者委員などによる福祉サービス苦情処理連絡会議を設置し、社会福祉協議会のサービスへの苦情と苦情処理体制の現況を報告しました。なお、元年度は、該当案件はありませんでした。

8. 三次市指定管理施設の管理運営

三次市から10拠点15施設の指定管理施設の管理委託を受け、地域の福祉拠点として、多様化する住民ニーズに対応した福祉・保健サービスの提供に努めました。

[指定管理施設] 10拠点15施設

- (1) みらさか福祉センター
- (2) 吉舎保健センター及び吉舎老人福祉センター
- (3) みわ総合福祉センター
- (4) 君田保健センター
- (5) 君田小規模老人ホームむつみ荘
- (6) 作木老人福祉センター「せせらぎの里」及び作木老人デイサービスセンター
- (7) 布野保健福祉センター及び高齢者共同生活支援施設
- (8) 特別養護老人ホーム「江水園」及び作木あんしんリビング
- (9) グループホームみらさか
- (10) 三次西健康づくりセンター及びデイサービス施設

II 地域福祉事業

1. 地域福祉活動の推進

地域福祉事業推進の指針となる「三次市社協地域福祉活動計画（第5次）」に基づき、各事業の評価と進捗状況の確認をしながら、地域住民の協力や福祉関係機関・団体などとの連携により地域福祉活動をすすめるための取り組みを積極的に行いました。

なお、新型コロナ感染拡大防止のため、予定していた事業の一部が中止となりました。

(1) ボランティアはるかぜネット（住民参加型在宅福祉サービス）

地域住民の方の生活を支えるとともに、住民同士の支え合いを進めるため、今年度もサービス調整と利用会員、活動会員の拡大のための取り組みを行いました。

① ボランティアはるかぜ会員の登録状況

| | | |
|--------------|-----|-----|
| 年度 | 30 | 1 |
| ボランティアはるかぜ会員 | 49名 | 54名 |

② はるかぜ会員活動時間・件数

| | | |
|-------|-------|-------|
| 年度 | 30 | 1 |
| 件数 | 339件 | 371件 |
| 延活動時間 | 461時間 | 431時間 |

③ 「助け合いネットワークみよし連絡協議会」

構成団体（JA 三次たんぼぼの会、ボランティアグループみよし、生協ひろしまくらしの助けあい、広島医療生活協同組合）と日頃から連携し、市民の生活を支えました。

(2) ふれあいいきいきサロン事業の推進

サロン活動助成状況

| | | |
|---------|----|----|
| 年度 | 30 | 1 |
| 助成先サロン数 | 97 | 97 |

(3) 高齢者ふれあい・いきいきサロン支援事業（市受託）

“サロンのつどい”を開催しました。

| 開催日 | 会場 | 人数 |
|-------|-----------------|-----|
| 1月21日 | 三次もののけミュージアム | 25名 |
| 1月23日 | 交流館 | 31名 |
| 1月28日 | 岡田ふれあいセンター | 12名 |
| 1月29日 | 甲奴健康づくりセンターゆげんき | 19名 |

(4) 出前講座

地域のサロン、学校、地区社協、老人クラブなどでふれあい出前講座を開催しました。

| | | |
|------|------|-------|
| 年度 | 30 | 1 |
| 対象講座 | 12講座 | 10講座 |
| 実施回数 | 51回 | 77回 |
| 受講者数 | 856名 | 1324名 |

(5) 総合相談

三次市福祉総合相談支援センターの構成組織として、幅広い生活課題に対して、関係機関との連携や調整を行いながら、迅速で的確な相談の対応と支援に努めました。

| 種 別 | はるかぜ | サロ ン | ボラン ティア | かけ はし | もみ じ | 資金 貸付 | 介護 保険 | 苦情 意見 | そ の 他 | 合 計 |
|--------|------|---------|------------|----------|---------|----------|----------|----------|----------|-----|
| 本 所 | 7 | 7 | 10 | 51 | 62 | 50 | 1 | 3 | 49 | 240 |
| 君 田 | 3 | 0 | 0 | 0 | 0 | 0 | 0 | 0 | 0 | 3 |
| 布 野 | 0 | 0 | 0 | 0 | 0 | 0 | 0 | 0 | 0 | 0 |
| 作 木 | 0 | 0 | 0 | 0 | 0 | 0 | 0 | 0 | 0 | 0 |
| 吉 舎 | 1 | 0 | 0 | 0 | 0 | 0 | 5 | 0 | 0 | 6 |
| 三良坂 | 0 | 0 | 0 | 0 | 0 | 0 | 2 | 0 | 0 | 2 |
| 三 和 | 0 | 0 | 0 | 0 | 0 | 0 | 0 | 0 | 0 | 0 |
| 甲 奴 | 0 | 0 | 0 | 1 | 2 | 0 | 0 | 0 | 1 | 4 |
| 三次西 | 0 | 0 | 0 | 1 | 0 | 0 | 1 | 1 | 0 | 3 |
| 江水園 | 0 | 0 | 1 | 0 | 0 | 0 | 0 | 1 | 0 | 2 |
| GHみらさか | 0 | 0 | 0 | 0 | 0 | 0 | 0 | 1 | 0 | 1 |
| 合 計 | 11 | 7 | 11 | 53 | 64 | 50 | 9 | 6 | 50 | 261 |

2. 地区社協活動育成事業

小地域福祉活動の中核を担う地区社会福祉協議会の活動が、円滑に行われるように、活動助成や研修会を企画しました。

(1) 令和元年度地区社会福祉協議会役員研修会

| | |
|----|---|
| 日時 | 令和2年3月10日に開催を予定していたが、新型コロナウイルス感染防止の配慮から開催延期としている。 |
| 内容 | テーマ：「話し合いからはじまる地域の“可能性”について ～地域共生社会実現に向けた地域づくり～」 講 師：広島県社会福祉協議会広島県地域支え合いセンター 専門相談員 井岡 仁志 氏 |

(2) 各地区社会福祉協議会との連携・協働

各地区社会福祉協議会、地区社会福祉協議会連合会の会議への参加、事業への協力など地区社会福祉協議会と連携、協働の取り組みを行いました。

(3) 地区社協事業活動概況

| 地区社協名 | 内 容 |
|--------|---|
| 三次地区社協 | 敬老会、研修会、地域活動との連携、共同募金活動、他団体への活動助成、福祉教育校支援ほか |

| | |
|----------------------|---|
| 十日市地区社協 | 敬老会、研修会、親子グランドゴルフ大会、寝たきり高齢者等見舞・介護者激励、いきいきふれあいサロンほか |
| 八次地区社協 | 小地域ふれあいサロン、施設支援・激励訪問活動、ふれあい福祉まつり、親善グラウンドゴルフ大会ほか |
| 河内地区社協 | 敬老会、ふれあい弁当、地区住民とのつどい、講演会、福祉関係団体助成ほか |
| 栗屋地区社協 | 敬老会、グラウンドゴルフ大会、福祉弁当、高谷山一斉清掃ほか |
| 清河地区社協 | 敬老会、放課後子ども教室との連携、ほたる祭り、安全・見守り活動、高齢者学習講座ほか |
| 酒屋地区社協 | 敬老会、いきいきサロン、町民運動会、スキー教室、スポーツ大会、酒屋保育所地域開放事業ほか |
| 神杉地区社協 | 給食サービス、高齢者支援ネットワーク会議、訪問見守り活動、いきいきサロン、敬老会ほか |
| 和田地区社協 | いきいきサロン、子育て支援事業、福祉ボランティア活動、小学校農業体験学習支援事業、青少年育成事業ほか |
| 田幸地区社協 | 弁当配布サービス、シルバー大学、ゲートボール大会、敬老会、ボランティア活動支援ほか |
| 川地地区社協 | 敬老会、配食サービス、米寿の方へ声かけ祝い配付、福祉研修会ほか |
| 川西地区社協 | 地域まるごと福祉教育推進事業、運動会、ふれあいまつり、ウオーターランド事業、いきいきサロンほか |
| 君田町の福祉をすすめる会／7地区 | 配食サービス、敬老活動助成 |
| 布野町地区社協 ／1地区 | 配食サービス、健康づくり講演会、敬老会、広報紙発行、ボランティア活動の支援及び助成、世代間交流ほか |
| 作木町地区社協連 合会／1地区 | 地域の拠点施設において高齢者が安全、快適に利用できるように福祉用具を設置 |
| 吉舎町地区社協連 絡会／6地区 | 敬老会、ふれあい講座、サロン研修、福祉講演会、高齢者のつどい、男性料理教室、高齢者配食サービス、児童との交流ほか |
| 三良坂町地区社協 連合会／10地区 | 健康福祉まつり、敬老会、ふれあいサロン、高齢者ふれあい講座、世代間交流事業、健康づくり事業、配食弁当、グラウンドゴルフ大会ほか |
| 三和町地区社協連 合会／13地区 | 敬老会、紙相撲大会、研修会、子ども体験学習、ラジオ体操、地域交流活動、ふれあいサロン、福祉まつりほか |

| | |
|-------------------|--|
| 甲奴地区社協連合 会／5地区 | ふれあいサロン研修会、弁当作り、敬老会への協賛、区民文化祭、高齢者見守り訪問ほか |
|-------------------|--|

3. ボランティアセンター事業

(1) ボランティアの発掘・育成

①2019「夏・体験物語」

| | |
|------|---------------------------|
| 参加者数 | 52名 小学生10名、高校生40名、一般2名 |
|------|---------------------------|

(2) ボランティアグループへの活動助成

| | |
|-------|--|
| 助成団体数 | 6団体 三次朗読奉仕者友の会、三次市要約筆記サークルうかい、ボランティアグループみよし、三次点訳サークルほおずき、発達障害を抱える子ども・若者の育ち・学びを支える会 つどい・さんあい、空色のたね |
| 助成総額 | 210,000円 |

(3) ボランティア活動保険

| 区分 | 登録グループ数 | | 活動保険加入者数 | |
|-----|---------|----|----------|-------|
| | 30 | 1 | 30 | 1 |
| 本所 | 48 | 47 | 2,797 | 2,629 |
| 君田 | 4 | 4 | 41 | 89 |
| 布野 | 7 | 7 | 39 | 37 |
| 作木 | 6 | 5 | 90 | 55 |
| 吉舎 | 5 | 5 | 109 | 172 |
| 三良坂 | 4 | 4 | 75 | 73 |
| 三和 | 4 | 3 | 108 | 95 |
| 甲奴 | 1 | 3 | 101 | 137 |
| 合計 | 79 | 78 | 3,360 | 3,287 |

(4) 三次なんでもボランティアバンクへの登録と募集

| 年度 | 30 | 1 |
|-------|----|----|
| 登録団体数 | 24 | 25 |

(5) 手話・点字・録音ボランティア養成講座（市受託）

〔手話奉仕員養成講座〕 協力：三次手話サークル竹 三次ろうあ協会

| | | |
|------|-------|-------|
| 年度 | 30 | 1 |
| 期間 | 5月～3月 | 5月～3月 |
| 回数 | 35回 | 35回 |
| 受講者数 | 9名 | 15名 |
| 修了者数 | 7名 | 10名 |

〔録音ボランティア養成講座〕 協力：三次朗読奉仕者友の会

| | | |
|------|-------|-------|
| 年度 | 30 | 1 |
| 期間 | 9月～1月 | 9月～1月 |
| 回数 | 5回 | 5回 |
| 受講者数 | 10名 | 17名 |
| 修了者数 | 6名 | 13名 |

〔要約筆記ボランティア養成講座〕 協力：広島県北三次難聴者・中途失聴者協会
三次市要約筆記サークル「うかい」

| | | |
|------|--------|-----|
| 年度 | 30 | 1 |
| 期間 | 6月～10月 | 11月 |
| 回数 | 8回 | 1回 |
| 受講者数 | 6名 | 3名 |
| 修了者数 | 2名 | 3名 |

〔点訳ボランティア養成講座〕 協力：三次点訳サークルほおずき

| | | |
|------|-----|-----|
| 年度 | 30 | 1 |
| 回数 | 10回 | 11回 |
| 受講者数 | 4名 | 13名 |
| 修了者数 | 3名 | 8名 |

(6) 三次市被災者サポートボラネット推進事業

① 被災者生活サポートボラネット推進マニュアルの改訂

平成30年7月の豪雨災害に被災者支援のため、災害ボランティアセンターを設置した経験や他市町の災害ボランティアセンターの活動を参考にして、推進マニュアルを改訂しました。

② 災害対応資機材の整備

災害用資機材湿乾兼用のバキューム掃除機の整備を行いました。

4. 三次市地域支え合いセンター（市受託）

平成30年7月豪雨における被災者世帯に対して安心した日常生活を支えるため、見守り、生活支援、地域交流等の総合的支援を目的として、生活相談員を1名配置し、運営しました。

（1）現況等の調査及び支援計画の作成

個別訪問により生活状況や健康状態を把握し、それぞれの課題や状況に応じた個別援助計画を作成しました。

| 訪問対象世帯 | 面談済世帯 |
|--------|-------|
| 159件 | 159件 |

（2）見守り・巡回訪問

巡回訪問で見守り、安否確認、相談事のつなぎを実施しました。

延べ訪問件数 187件

（3）相談受付、専門機関等へのつなぎ

生活再建支援の総合相談窓口として被災者の課題や困りごと等に対応し、生活、健康上の課題などを適切な支援先へつなぎました。

①専門機関等へのつなぎ支援件数 延べ67件

②困りごと解決に地域のボランティア活動をコーディネート

（4）関係機関との連携

専門機関や関係団体と情報交換や連絡調整を実施しました。

①個別ケース検討会議 7回

②地域連携会議 7回

5. 生活支援体制整備事業（市受託）

地域における生活支援・介護予防サービスの提供体制を整備することを目指して、生活支援コーディネーター2名（第一層、第二層各1名）を配置し、関係各機関と連携を図りながら事業に取り組みました。

（1）地域の実態把握・情報整理・課題分析の取り組み

他機関（三次市高齢者福祉課・健康推進課・市支所・三次市包括支援センター）と連携し、地域ケア会議等に参加しました。そのなかで、地域課題把握や地域資源を活用した課題解決への支援を協働して取り組みました。

（2）三次市高齢者生活支援情報（資源マップ）更新、作成、配布

平成30年8月発行の『三次市高齢者生活支援情報誌』の情報更新と内容を充実するため、「三次市高齢者生活支援情報誌編集委員」を社協・三次市高齢者福祉課・健康推進課・三次市包括支援センターから選出し、編集委員会で情報誌編集要領を立案、決定し編集作業に取り組みました。

この要領に沿って、三次商工会議所・三次地区医師会など8組織や市内事業所から情報提供をしていただき、『三次市高齢者生活支援情報誌～あなたの生活応援します～（令和元年度版）』を令和2年3月に作成しました。高齢者等生活支援事業所などに配布し、高齢者などの生活支援に活用されます。

(3) 協議体に関する取組み

地域で開催される、地域ケア会議や元気サロン、諸会議に参加し、圏域内の対象団体等への介護予防・日常生活総合事業や生活支援体制整備事業など、新しい総合事業内容の周知を行いました。

(4) 生活支援サポーター養成

地域で自立した暮らしを続けるための支援として、健康づくりと社会参加を目的としたボランティア活動の理解をしていただくための研修会を開催しました。

[生活支援サポーター養成研修]

～ボランティアで健康づくりと社会参加～

生活支援ボランティア研修会

会場：三次市福祉保健センター

講師：萩市社会福祉協議会

地域福祉課長 山本真琴 氏

| | |
|------|------------|
| 開催日 | 令和元年11月26日 |
| 参加者数 | 32名 |



[生活サポート会員]

| | |
|------|-----|
| 登録者数 | 30名 |
|------|-----|

(5) 地域住民の通いの場としての元気サロンの開設支援

高齢になっても「元気」で過ごせるように、また地域ぐるみの支え合いの場となるよう「元気サロン」の活動と立ち上げ支援を行いました。随時サロン会場を訪問し三次市や社協などが行う出前講座の紹介など色々な情報提供を行うことによりサロン活動の継続支援も行いました。令和2年3月末現在、市内40カ所で元気サロンが取り組まれています。

| | |
|----------|--|
| 元気サロン説明会 | 17か所 八次（1）、粟屋（1）、青河（4）、川地（2）、布野（2）、甲奴（4）、三良坂（3） |
| 元気サロン支援 | <ul style="list-style-type: none"> ・元気サロン（市内全域40か所）の活動支援 ・新規立ち上げ支援 【15か所】目標：13カ所 <p>粟屋：あったか元気サロン 八次：比エ尾サロン 青河：上青河元気サロン、両谷元気サロン 川地：サロン鬼笑、春木サロン 布野：ごきげんサロン、たちあおいの会 三良坂：だんらんふれあいサロン、令和 PPC サロン、令和会みらさか 甲奴：梶田元気サロン、上川元気サロン、診療所元気サロン、春日井元気サロン</p> <ul style="list-style-type: none"> ・支援内容 <p>説明会 17か所 延47回 参加者600名 体力測定会 40回 参加者445名 アンケート調査 体力測定時に実施</p> |

6. 三次市生活サポート事業（市受託）

要支援者が自宅で安心して自立した生活を送ることができるように、日常のちょっとした困りごと（掃除、洗濯、調理、買い物等）を地域の支え合いとして、ボランティア（生活サポート会員）による支援を行いました。

| | |
|-------|-----|
| 利用者数 | 2名 |
| 延利用回数 | 41回 |

7. 福祉教育活動推進事業

福祉教育の推進のため、小中学校に対して活動助成金を交付するとともに、福祉学習への職員派遣や講師調整、資機材の貸し出しを行いました。

（1）福祉教育推進校の指定と活動助成

| | |
|----------|---|
| 小学校（19校） | 三次、十日市、八次、青河、酒河、田幸、和田、神杉、川地、川西、君田、布野、作木、吉舎、八幡、みらさか、三和、小童、甲奴 |
| 中学校（9校） | 三次、十日市、八次、君田、布野、吉舎、三良坂、三和、甲奴 |

(2) 福祉学習への社協職員派遣

| | |
|---------|-----------------|
| 小学校（5校） | 三次、十日市、三和、神杉、川地 |
| 中学校（5校） | 十日市、作木、吉舎、甲奴、三和 |

(3) 福祉体験学習の講師調整、活動機材の貸出

[活動機材の貸出]

| | |
|---------|--------|
| 小学校（2校） | 十日市、和田 |
|---------|--------|

8. 広報事業

三次市社会福祉協議会の活動や事業をはじめ、地域福祉の推進や制度、サービスについて広く地域住民や当事者、関係者の方の理解・協力を得るために、様々な方法による情報発信や提供に努めました。

(1) 市社協広報誌「みよし社協だより」の発行

発行回数：年6回（偶数月）

発行部数：1回24,600部

(2) 第16回みよし健康福祉まつりへの参加

(3) 市社協ホームページへの情報掲載

| | | |
|-------|---------|---------|
| 年度 | 30 | 1 |
| アクセス数 | 40,407件 | 34,168件 |

(4) ケーブルテレビのニュース放送と文字放送への情報掲載

(5) 市社協支所・施設だよりの発行

(6) 市内在局の報道機関への各種研修会の開催等の情報提供

III 福祉サービス利用の相談と支援

1. ふれあい福祉センター事業

月～金曜日の平日、社協職員が電話や来所での相談に対応しています。また、年3回、土曜日に弁護士による法律相談を行いました。

(1) 心配ごと相談

[相談体制]

| | 相談体制 | 開設状況 |
|----|---------|---------------|
| 本所 | 社協本所 職員 | 月～金曜日（祝・祭日除く） |
| 支所 | 社協支所 職員 | 月～金曜日（祝・祭日除く） |

[相談件数]

| | |
|------|-----|
| 来所相談 | 12名 |
| 電話相談 | 26件 |
| 合計 | 38件 |

(2) 法律相談

相談体制 : 弁護士

開設状況 : 年3回

| | | |
|------|----|----|
| 年度 | 30 | 1 |
| 相談件数 | 5件 | 8件 |

(3) 相談窓口の広報

| | |
|-------|---------------------------------|
| 広報の方法 | 市社協だより、音声告知放送、関係団体・各窓口へのチラシ配布など |
|-------|---------------------------------|

2. 福祉サービス利用援助事業「かけはし」

認知症や知的障がい、精神障がいなどにより支援が必要な方に対して、福祉サービスの利用支援や日常的な金銭管理、通帳・印鑑・証書等の預りなどの援助を行いました。

(1) 生活支援員

| | | |
|--------|-----|-----|
| 年度 | 30 | 1 |
| 活動従事者数 | 14名 | 10名 |

(2) 相談件数等

| | | 問合せ件数 | | 相談等件数 | |
|--------------|---------|-------|---|-------|----|
| | | 30 | 1 | 30 | 1 |
| 「かけはし」に関するもの | 認知症高齢者等 | 0 | 0 | 31 | 63 |
| | 知的障がい者等 | 0 | 0 | 14 | 0 |
| | 精神障がい者等 | 0 | 0 | 36 | 20 |
| | その他 | 1 | 0 | 28 | 4 |
| その他の相談・援助 | | 0 | 5 | 0 | 0 |
| 合計 | | 1 | 5 | 109 | 87 |

(3) 契約件数

| 対象者 | 年度当初の実利用者数 | | 契約件数 | | 左記のうち被生活保護者数 | | 契約終了件数 | | 左記のうち被生活保護者数 | | 3月末日の実利用者数 | |
|---------|------------|----|------|----|--------------|----|--------|----|--------------|---|------------|----|
| | 30 | 1 | 30 | 1 | 30 | 1 | 30 | 1 | 30 | 1 | 30 | 1 |
| 認知症高齢者等 | 8 | 9 | 4 | 12 | 2 | 12 | 4 | 7 | 0 | 5 | 8 | 13 |
| 知的障がい者等 | 8 | 11 | 2 | 2 | 0 | 1 | 0 | 3 | 0 | 2 | 8 | 9 |
| 精神障がい者等 | 5 | 6 | 1 | 12 | 0 | 5 | 1 | 1 | 0 | 1 | 5 | 16 |
| その他 | 2 | 1 | 2 | 0 | 2 | 0 | 3 | 0 | 3 | 0 | 2 | 1 |
| 合計 | 23 | 27 | 9 | 26 | 4 | 18 | 8 | 11 | 3 | 8 | 23 | 39 |

(4) ケース検討会議参加 15回

(5) 関係機関連絡会議と研修会への参加 5回

3. 権利擁護センターもみじ

法人後見の受任を行うとともに、住民の方の身近な相談の場所となるよう努めました。法人後見の受任にあたっては、契約締結審査委員会を開催して審議しました。また、3カ年間の市民後見人養成講座の成果が実り、今年度2名の市民後見人が誕生しました。

(1) 契約締結審査委員会

| | |
|-----|------------|
| 第1回 | 令和元年 6月 3日 |
| 第2回 | 令和元年 8月 1日 |
| 第3回 | 令和元年10月30日 |
| 第4回 | 令和元年12月 3日 |
| 第5回 | 令和元年12月27日 |
| 第6回 | 令和2年 3月 4日 |

(2) 相談会の開催

成年後見・権利擁護等に関する相談会を開催しました。

| 開催日 | 場所 |
|--------|-------------|
| 11月12日 | 君田保健センター |
| 11月13日 | 三次市福祉保健センター |
| 11月14日 | 吉舎保健センター |

(3) 相談実績

| 区分 | 一般相談 | 後見 |
|---------|------|----|
| 本人 | 5 | 2 |
| 家族 | 2 | 4 |
| 介護支援専門員 | 2 | 1 |
| 在宅事業所 | 2 | 1 |
| 施設・病院 | 5 | 2 |
| 民生委員 | 1 | 2 |
| 行政・包括 | 15 | 4 |
| その他 | 2 | 1 |
| 合計 | 34 | 17 |

(後見内訳)

| 区分 | 法定後見 | 任意後見 | 任意代理 | 遺言 |
|--------|------|------|------|----|
| 高齢者 | 2 | 3 | 1 | 0 |
| 認知症 | 1 | 1 | 0 | 0 |
| 知的障がい者 | 2 | 0 | 0 | 0 |
| 精神障がい者 | 4 | 0 | 0 | 0 |
| 身体障がい者 | 1 | 0 | 0 | 0 |
| 合計 | 10 | 4 | 1 | 0 |

(4) 受任・契約実績

① 新規受任件数

| 年度 | 補助 | 保佐 | 後見 | 合計 | かけは しからの 移行 | 成年後見 制度利用 支援事業 利用者 | 市長申 し立て | 複数後 見 |
|----|----|----|----|----|-------------------|-----------------------------|------------|----------|
| 30 | 0 | 0 | 2 | 2 | 0 | 0 | 2 | 0 |
| 1 | 1 | 5 | 8 | 14 | 4 | 0 | 7 | 2 |

② 市民後見人受任件数（社協との複数後見）

6月 1件

7月 1件

③ 年度末時点での受任件数

| 年度 | 補助 | 保佐 | 後見 | 合計 | かけは しからの 移行 | 成年後見 制度利用 支援事業 利用者 | 市長申 し立て | 複数後 見 |
|----|----|----|----|----|-------------------|-----------------------------|------------|----------|
| 30 | 1 | 2 | 8 | 11 | 8 | 2 | 10 | 0 |
| 1 | 2 | 7 | 16 | 25 | 12 | 2 | 17 | 2 |

④ 任意後見契約（受任）件数

| 年度 | 新規任意後見契約 | 任意後見契約 | 任意後見監督人選任 | 複数後見 |
|----|----------|--------|-----------|------|
| 30 | 0 | 5 | 1 | 0 |
| 1 | 0 | 4 | 1 | 0 |

(5) 令和元年度三次市市民後見人養成事業（市受託）

① 令和元年度受講者対象フォローアップ研修

| | 開催日 | 内容 | 参加者数 |
|-----|---|----------------|------|
| 第1回 | 6月15日 | 成年後見実務演習 | 18名 |
| 第2回 | 10月19日 | 市民後見人活動の実際 | 19名 |
| 第3回 | 2月8日 | 成年後見実務演習（死後事務） | 18名 |
| 講師 | 備北ひばり法律事務所 弁護士 前田剛志 氏 広島北部司法書士事務所 司法書士 飯田一生 氏 平岡社会福祉士事務所 社会福祉士 平岡和子 氏 市民後見人 田原洋子 氏 | | |

② 令和元年度成年後見制度講演会

| | |
|------|---|
| 実施日 | 10月5日 |
| 会場 | 三次市福祉保健センター |
| 参加者数 | 87名 |
| 内容 | 「寄り添いあって生きよう～身近な成年後見～」 久笠法律事務所 弁護士 久笠 信雄 氏 |

③ 「三次市民後見人バンク」「三次市社協生活支援員」登録

- 三次市民後見人バンク登録者
27名（令和2年3月31日）
- 三次市社協生活支援員登録者
18名（令和2年3月31日）

4. 生活福祉資金等貸付相談事業

[生活福祉資金貸付実績]

| | | |
|--------|-----|-------------|
| 期末貸付件数 | 66件 | |
| 新規貸付件数 | 17件 | 内訳) 福祉資金 0件 |
| | | 緊急小口資金 16件 |
| | | 教育支援資金 1件 |

〔民生資金貸付実績〕

| | |
|--------|----|
| 期末貸付件数 | 6件 |
| 新規貸付件数 | 0件 |

〔相談件数〕 50件

〔新規貸付件数の推移〕

| 年度 | 29 | 30 | 1 |
|--------|-----|-----|-----|
| 生活福祉資金 | 22件 | 12件 | 17件 |
| 民生資金 | 1件 | 0件 | 0件 |

5. 民生委員児童委員活動への支援と連携

三次市民生委員児童委員協議会定例理事会、各地区民生委員児童委員協議会へ出席し、社協の事業説明や地域課題や個別ケースの共有などを行い、連携と共同の取り組みを行いました。

6. 行政、各種関係団体との連携・協働体制の構築

三次市の関係部局との連絡会議等を開催、出席し、事業の調整や情報の共有などを行い、連携と協働をすすめました。

また、三次市社会福祉団体（三次市遺族会連合会、三次市老人クラブ連合会、三次市身体障害者連合会、三次市認知症の人と家族の会、広島県北三次難聴者・中途失聴者協会）をはじめとする各団体事業に協力しました。

7. 介護支援専門員連絡協議会の活動支援

三次市介護支援専門員連絡協議会の開催する研修会や幹事会の開催を事務局として支援しました。

8. 地域人材確保推進体制整備事業

三次市内の関係団体が協力しながら福祉や介護人材の確保や育成・定着に向けた取り組みを行いました。12月8日（日）に三次市民ホールきりりで開催されたみよし健康福祉まつりにおいて、福祉介護事業所や学校のパンフレットを置いて広く参加者へ紹介しました。3月に研修会を開催する予定でしたがコロナウイルス感染拡大防止のため中止となりました。

IV 介護保険事業・障害福祉サービス

三次市では、高齢化率は上昇しているものの、人口減少により高齢者数が減少する

地域が出ています。また、要介護・要支援認定者数が減少に転じており、本法人の介護保険事業も全体として利用者数が減少しています。

また、令和3年度予定の介護報酬改定では、小規模事業所を各地で展開している当法人にとっては厳しい改正内容になるであろうと予測されます。現に12事業所中、5事業所は赤字営業となっており、今後も利用者数減少が進むと更に法人経営を圧迫することが懸念されます。事業運営では、徹底的な効率化を推進して、適正人員配置と介護職員の事業所間の連携・相互支援により一定の収益を確保できるよう支出の抑制に努めました。

一方、障害福祉サービスでは全国的に10年前と比較してサービス利用者数が約1.5倍に増加していて、当法人でも平成30年度から利用者増の傾向にあります。

1. 訪問介護（ホームヘルプセンターみよし南／みよし）

要介護者・要支援者・障がい者の方が、自宅で自立した生活を送れるようサービスの提供を行いました。

[介護保険訪問介護事業]

| 年度／区分 | 年延べ利用者数 | 月平均利用者数 | 収入額（円） |
|-------|---------|---------|------------|
| 30 | 25,655 | 2,137 | 80,753,725 |
| 1 | 26,776 | 2,231 | 81,531,379 |

[障害福祉サービス事業]

| 年度／区分 | 年延べ利用者数 | 月平均利用者数 | 収入額（円） |
|-------|---------|---------|------------|
| 30 | 2,944 | 245 | 13,392,090 |
| 1 | 3,641 | 303 | 16,035,650 |

2. 通所介護（デイサービスセンターふの／さくぎ／みらさか／みわ／みよし）

要介護者・要支援者の方の日常生活上の機能訓練、社会的孤立感の解消、及び心身機能の維持向上を目的とし、自立支援へ取り組みました。

| 年度／区分 | 年延べ利用者数 | 月平均利用者数 | 収入額（円） |
|-------|---------|---------|-------------|
| 30 | 17,804 | 1,484 | 149,185,948 |
| 1 | 17,027 | 1,418 | 144,326,362 |

3. 短期入所生活介護（江水園短期入所生活介護）

在宅の要介護者、要支援者の方が短期入所され、日常生活上のお世話や機能訓練などを提供しました。

| 年度／区分 | 年延べ利用者数 | 月平均利用者数 | 収入額（円） |
|-------|---------|---------|------------|
| 30 | 2,977 | 248 | 27,622,406 |
| 1 | 2,720 | 226 | 25,365,639 |

4. 福祉用具貸与事業（福祉レンタルみよし）

要介護者や要支援者の、日常生活の自立の支援を行うために、心身機能に合わせた福祉用具の貸与を行いました。（令和2年3月31日事業廃止）

| 年度／区分 | 年延べ利用者数 | 月平均利用者数 | 収入額（円） |
|-------|---------|---------|------------|
| 30 | 2,311 | 193 | 33,639,598 |
| 1 | 1,781 | 148 | 27,353,777 |

5. 居宅介護支援事業（みよし社協居宅介護支援事業所）

ケアプランセンターみよし北・南の統合により事業所の効率化を図り、主任介護支援専門員を配置するなど質の高いサービスを提供するよう努めました。

| 年度／区分 | 年延べ利用者数 | 月平均利用者数 | 収入額（円） |
|-------|---------|---------|------------|
| 30 | 3,599 | 300 | 62,533,280 |
| 1 | 3,374 | 281 | 57,651,610 |

6. 介護老人福祉施設・認知症対応型共同生活介護

入居者一人一人の生活を第一に、穏やかな生活が送れるようサービスの提供を行いました。

[特別養護老人ホーム江水園]

| 年度／区分 | 年延べ利用者数 | 1日平均利用者数 | 収入額（円） |
|-------|---------|----------|-------------|
| 30 | 10,710 | 29.3 | 126,683,451 |
| 1 | 10,773 | 29.4 | 125,817,355 |

[グループホームみらさか]

| 年度／区分 | 年延べ利用者数 | 1日平均利用者数 | 収入額（円） |
|-------|---------|----------|------------|
| 30 | 6,429 | 17.6 | 68,800,920 |
| 1 | 6,084 | 16.6 | 65,405,920 |

7. 介護予防支援業務（みよし社協居宅介護支援事業所）

地域包括支援センターみよしから介護予防支援業務の一部を受託し、要支援の方の介護予防サービス計画の作成及び介護予防サービス利用の支援を行いました。

| 年度／区分 | 年延べ利用者数 | 月平均利用者数 | 収入額（円） |
|-------|---------|---------|---------|
| 30 | 144 | 12 | 585,432 |
| 1 | 71 | 5 | 287,196 |

8. 要介護認定調査

居宅介護支援事業所及び介護老人福祉施設において、要介護認定調査を受託し、

認定調査を実施しました。

| 年度 | 延調査件数 | 収入額 |
|----|-------|----------|
| 30 | 265件 | 897,480円 |
| 1 | 223件 | 777,000円 |

V 地域支援（高齢者介護予防）事業

1. 地域健康づくり事業（君田／甲奴）

健康づくりと介護予防を目的として、君田支所、甲奴支所において地域健康づくり事業を開催しました。

| 年度 | 延利用者数 |
|----|-------|
| 30 | 531名 |
| 1 | 431名 |

2. 元気ハツラツ教室（市受託）（布野／作木／三良坂／三和／三次西）

介護予防のための教室を開催しました。令和元年度は6地区でそれぞれ全18回の教室を実施しました。延べ参加者数は、1,226人でした。

3. 高齢者トレーニング（マシン）教室（市受託）（君田／三良坂／吉舎／甲奴／三次西）

トレーニングマシンを活用して、高齢者の運動機能の向上や改善を目的にした教室を開催しました。

| 年度 | 30 | 1 |
|-------|--------|--------|
| 実施拠点数 | 5か所 | 5か所 |
| 延参加者数 | 1,667人 | 1,655人 |

4. トレーニング拠点定期指導（市受託）（君田／三良坂／吉舎／三次西）

高齢者の方などが地域のトレーニング拠点を自主的に利用できるよう、指導を行いました。令和元年度は4拠点で実施しました。

| 年度 | 30 | 1 |
|-------|--------|--------|
| 実施拠点数 | 4か所 | 4か所 |
| 延参加者数 | 1,732人 | 1,451人 |

5. 家族介護者教室（市受託）

高齢者を介護している家族の方などが、介護の知識や技術を習得し、精神的・

身体的な負担の軽減につなげました。令和元年度は、5拠点で各2回、3拠点で各1回実施しました。延参加者は147人でした。

6. 家族介護者交流事業（市受託）

在宅で要介護1以上の要介護者を介護されている家族に対して、介護者の相互交流の場を提供しました。

| | 実施日 | 参加数 | 内容・実施場所 |
|-----|--------|----------|---|
| 第1回 | 9月 3日 | 15人 | 男性介護者の料理セミナーと交流 場所：十日市きんさいセンター |
| 第2回 | 10月28日 | 10人 | 陶芸体験と交流 場所：ハイヅカ湖畔の森 |
| 第3回 | 12月 4日 | 17人 | 介護と上手な向き合い方セミナーと交流 場所：備北丘陵公園内里山の駅庄原ふらり |
| 第4回 | 1月30日 | 21人 | お笑いトークショーと交流 場所：酒屋コミュニティセンター |
| 第5回 | 3月13日 | コロナのため中止 | 男性介護者の交流のつどい 場所：三次もののけミュージアム交流館 |
| 合計 | | 63人 | |

7. 食の自立支援事業（市受託）（君田／布野／作木／三良坂）

在宅の高齢者の方などを対象に、健康づくりと安否確認などを目的に食事の提供（弁当）を行いました。令和元年度もデイサービス事業を行う3拠点（作木、布野、三良坂）で4地域（作木、布野、君田、三良坂）に対して事業を実施しました。

| 年度 | 延利用者数 | 収入額 |
|----|-------|------------|
| 30 | 355名 | 5,150,250円 |
| 1 | 273名 | 3,982,650円 |

8. 軽度生活援助事業（市受託）（ホームヘルプセンターみよし／みよし南）

おおむね65歳以上の一人暮らし、又は世帯全員がおおむね65歳以上の方で、介護保険の対象とならない家事援助を必要とする在宅の高齢者に対し、週1回程度訪問し、支援しました。

| 年度 | 延利用者数 | 収入額 |
|----|-------|----------|
| 30 | 131名 | 189,800円 |
| 1 | 133名 | 194,180円 |

9. 認知症高齢者生活援助事業（市受託）（ホームヘルプセンターみよし/みよし南）

認知症高齢者を介護されている世帯へ、介護者の不在の際に訪問介護員を派遣し見守り等を行い、介護者の負担軽減を行いました。

| 年度 | 延利用者数 | 派遣延時間数 | 収入額 |
|----|-------|---------|----------|
| 30 | 138名 | 499.5時間 | 751,500円 |
| 1 | 264名 | 426.8時間 | 682,500円 |

VI 地域支援（障がい者自立生活支援）事業

1. 移動支援事業（市受託）（ホームヘルプセンターみよし/みよし南）

肢体不自由者で外出に支援を必要とする障がいを有する方を対象に、外出等の支援をしました。

| 年度 | 延利用者数 | 収入額 |
|----|-------|----------|
| 30 | 7名 | 26,210円 |
| 1 | 18名 | 131,050円 |

2. 障害児生活訓練事業（市受託）

春・夏・冬期の学校の長期の休みの間、在宅の障がい児等に日常生活上必要な生活指導を行い、障がい児の生活の安定と保護者の就労等を支援しました。

※新型コロナウイルスの影響で3月16日～3月25日まで臨時開催

[利用者数]

| 年度 | 30 | 1 |
|-----|------|------|
| 実人数 | 57名 | 98名 |
| 延人数 | 426名 | 586名 |

3. 要約筆記奉仕員・手話通訳者派遣事業（市受託）

(1) 要約筆記奉仕員派遣事業

聴覚に障がいのある方のために、講演やイベントの会場、病院等へ、「三次市要約筆記サークルうかい」の協力を得て、要約筆記奉仕員を派遣しました。

| | 行政 | | 団体 | | 個人 | | 合計 | |
|----|----|----|----|---|----|----|----|----|
| 年度 | 30 | 1 | 30 | 1 | 30 | 1 | 30 | 1 |
| 回数 | 51 | 37 | 3 | 6 | 7 | 15 | 61 | 58 |

(2) 手話通訳者派遣事業

聴覚に障がいのある方のため、講演やイベントの会場、病院等へ、手話通訳

者を派遣しました。

| | 行政 | | 団体 | | 個人 | | 合計 | |
|----|----|---|----|---|----|----|----|----|
| 年度 | 30 | 1 | 30 | 1 | 30 | 1 | 30 | 1 |
| 回数 | 7 | 9 | 8 | 4 | 38 | 22 | 53 | 35 |

(3) 点字・声の広報等発行事業

視覚障がい者、寝たきりの高齢者等に対して、市広報、社協だよりなどの広報紙を、「三次朗読奉仕者友の会」「三次点訳サークルほおずき」の協力を得て、録音テープや点字により情報提供しました。

| 種別 | 利用者数 | 備考 |
|-------|------|-------------------------------|
| 録音テープ | 12名 | 広報みよし、議会だより、社協だより |
| 点訳広報等 | 4名 | 図書館だより、ほおずきだより、その他依頼されたものの点訳物 |

Ⅶ その他の福祉サービス

1. 障がい児者ふれあい事業

障がい児者とボランティアとの交流が日常的な支え合いにつながるよう、交流会と外出行事を実施しました。

[ふれあいわいわいパーティー]

| 会場 | 実施日 | 参加者数 |
|---------------------|--------------------------|------|
| (北会場) 布野屋根付き運動場 | 7月 6日 | 57名 |
| (南会場) 吉舎保健センター | 12月14日 | 29名 |
| (中会場) 十日市コミュニティセンター | 新型コロナウイルス感染 拡大防止のため中止 | |

[ふれあいハイキング]

| | |
|-----|---------------|
| 実施日 | 10月26日 |
| 外出先 | 果実の森公園、広島空港ほか |
| 参加数 | 79名 |



2. 福祉機器リサイクル事業（市受託）

福祉機器をクリーニングとメンテナンスをしたのち、障がい者や高齢者の方などへ貸し出ししました。

3. 福祉用具短期貸出事業

病気、けが、術後等により一時的に生活に支障がある方などに対して、介護用ベッドや車いすの貸し出しを行いました。

| 年度 | | 30 | 1 |
|-----|------|------|------|
| ベッド | 貸出件数 | 9件 | 8件 |
| | 保有台数 | 17台 | 5台 |
| 車イス | 貸出件数 | 108件 | 123件 |
| | 保有台数 | 59台 | 37台 |

4. 福祉車両の貸出

外出が困難な障がい等を有する方に対して、三次市社会福祉協議会が保有する福祉用車両を貸し出ししました。

| 年度 | 30 | 1 |
|------|-----|-----|
| 貸出回数 | 23回 | 21回 |

5. 産前・産後ヘルパー派遣事業（市受託）（ホームヘルプセンターみよし/みよし南）

妊娠期または産後に、日中家事や育児の支援が必要な方へヘルパーの派遣を行いました。

| 年度 | 延利用者数 | 収入額 |
|----|-------|----------|
| 30 | 38名 | 140,600円 |
| 1 | 75名 | 278,410円 |

6. 障がい者福祉団体との連携と支援

障がい児者とその家族、ボランティアの交流行事の開催にあたり、三次市身体障害者連合会や障がいのある子供たちと親の会など当事者団体と連携しました。

VIII 共同募金事業・日本赤十字社事業への協力

1. 共同募金事業

共同募金運動に、三次市共同募金委員会事務局として事業実施に携わるとともに、地域福祉事業の重要な社会資源の一つとして位置付けて、広報や街頭募金活

動などへ協力して取り組みました。

〔募金実績〕

| 年度 | 平成30年度 | 令和元年度 |
|-----|------------|------------|
| 目標額 | 13,340,000 | 13,340,000 |
| 実績額 | 11,549,051 | 11,115,761 |
| 達成率 | 86.57% | 83.33% |

〔平成30年度共同募金配分（令和元年度事業充当分）〕

| 配分種別 | 配分事業 | 金額 | 件数 | 内訳 | | |
|----------------|------------------------|-----------|-----|-----------------------------|----|-----------|
| 県域配分 (A 募金) | 地域福祉推進特別事業 配分 | 950,000 | 3 | ①権利擁護センターもみじ事業 500,000 | | |
| | | | | ②ボランティアはるかぜネット事業 400,000 | | |
| | | | | ③被災者生活サポートボラネット事業 50,000 | | |
| 地域配分 (B 募金) | 三次市共同 募金委員会 地域配分 | 7,287,051 | 158 | 分会名 | 件数 | 金額 |
| | | | | 三次 | 62 | 3,015,069 |
| | | | | 君田 | 15 | 371,852 |
| | | | | 布野 | 8 | 391,793 |
| | | | | 作木 | 7 | 378,328 |
| | | | | 吉舎 | 27 | 1,159,838 |
| | | | | 三良坂 | 14 | 798,845 |
| | | | | 三和 | 14 | 680,537 |
| | | | | 甲奴 | 11 | 490,789 |
| 合計 | | 8,237,051 | 161 | | | |

* 令和元年度配分事業は、平成30年度の募金が充当されています。

2. 日本赤十字社事業への協力

令和元年度の日本赤十字社一般会費と寄付金の実績は、4,836,300円となりました。また、災害義援金や救援金の募集、送金も行いました。

地域では、赤十字奉仕団活動の支援、救急救命講習の開催など、赤十字活動の普及に努めました。

| | 会費 (500円以上) | 寄付金 (500円未満) | 合計 | 前年度実績 |
|-----|----------------|-----------------|------------|------------|
| 実績額 | 4,521,500円 | 314,800円 | 4,836,300円 | 4,786,050円 |



このマークは、社会福祉および社会福祉協議会の「社」を図案化し、「手を取りあって、明るい社会を建設する姿」を表現しています。

社会福祉法人 三次市社会福祉協議会

〒728-0013 三次市十日市東三丁目 14 番 1 号

代表電話 (0824) 63-8975 FAX (0824) 62-6827

E-mail : mycity@cc.wakwak.com

<http://www.miyoshi-shakyo.com/>